

Portal

SLOTS- OG EJENDOMSTYRELSENS MAGASIN . NUMMER 5 . MARTS 2003



TEMA KNUDEPUNKTER OG SAMARBEJDE

Knudepunkter og samarbejde – tendenser i moderne byggeri

Hollands knuder

Vejen til nye rammer i Nyropsgade



TEMA STATENS HISTORISKE SKULPTURER

Mellem forfald og genskabelse

Nordmændene i Fredensborg Slotshave

Indhold

SLOTS- OG EJENDOMSSTYRELSENS MAGASIN PORTAL . NUMMER 5 . MARTS 2003

VELKOMMEN TIL PORTAL



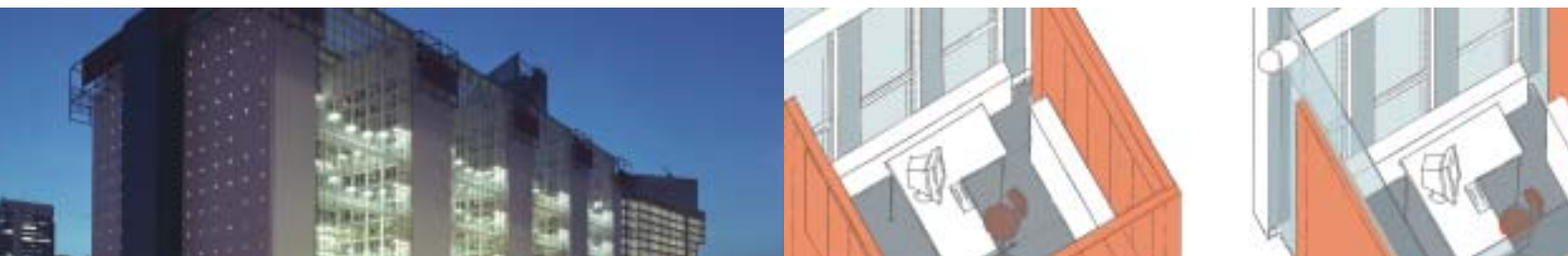
Restaurering af kulturklenodier er en vigtig del af Slots- og Ejendomsstyrelsen opgaver, og vi har i årenes løb arbejdet på mange spændende og forskelligartede restaureringsprojekter. De har dog alle det til fælles, at de kaster nogle principielle overvejelser af sig, som de involverede parter må have klart for sig og tage stilling til. Portal giver et indblik i sådanne overvejelser gennem to personer, som fra hver deres stæded har restaurering dybt inde under huden. Vi fortæller også om restaureringerne af Nordmandsdalen i Fredensborg Slotshave og Sorgenfri Slot.

Fra kontorejendommenes univers ser vi på to tendenser i tiden: Knudepunkter og samarbejde i byggeprocessen. Tendenserne bliver belyst gennem eksempler fra Holland, hvor dele af centraladministrationen er samlet i knudepunkter med fælles faciliteter. Vi har ligeledes et eksempel fra en af Slots- og Ejendomsstyrelsens egne lokaliseringssager, hvor vi i et tæt samarbejde med brugerne er i gang med at indrette en kontorejendom til hjemsted for tre statsinstitutioner.

God læselyst!

Carsten Jarlov

TEMA KNUDEPUNKTER OG SAMARBEJDE



Knudepunkter og samarbejde – tendenser i moderne byggeri 4

Slots- og Ejendomsstyrelsens direktør Carsten Jarlov ser ud over kontorlandskabet og får øje på nogle tendenser.

Vejen til nye rammer i Nyropsgade 6

Hollands knuder 9

I Haag har den hollandske centraladministration forsøgt sig med knudepunkter som løsning på et lokaliseringsproblem. Ud af det er der blandt andet kommet et unikt byggeri til Slots- og Ejendomsstyrelsens søsterorganisation.

TEMA STATENS HISTORISKE SKULPTURER



Statens historiske skulpturer 13

Mellem forfald og genskabelse 17

Hvordan tilgodeser vi hensynet til både den historiske fortællerværdi og den originale idé, når vi skal restaurere et historisk monument? Portal har talt med en billedhugger og en arkitekt, som diskuterer holdninger til restaurering.

Nordmændene i Fredensborg Slotshave 22

I 2002 lagde Slots- og Ejendomsstyrelsen sidste hånd på genskabelsen af det særprægede skulpturanlæg Nordmandsdalen. I et interview fortæller projektleder Ole Priskorn om en fascinerende genskabelsesproces, som strakte sig over 26 år.

PORTALT

To år med reformeret
ejendomsadministration 27

Det er to år siden, at reformen af statens ejendomsadministration – SEA – trådte i kraft. Portal har talt med nogle af Slots- og Ejendomsstyrelsens kunder, som fortæller om, hvad reformen har betydet for dem.

Et slots omskiftelige liv 30

Amalienborg sikres 32

Ny hjemmeside og kundeportal 35

Knudepunkter og samarbejde – tendenser i moderne byggeri

AF CARSTEN JARLOV

Portals kontortema handler denne gang om lokalisering i knudepunkter og samarbejde mellem de involverede parter i byggesager. Slots- og Ejendomsstyrelsens direktør Carsten Jarlov introducerer her de to tendenser, som på de følgende sider bliver uddybet med eksempler – dels fra en af styrelsens egne lokaliseringssager og dels fra et unikt byggeri i Holland.

Virksomheders traditionelle syn på deres bygninger er ved at blive overhalet indenom af en strategisk tilgang præget af et langt mere nuanceret blik for, hvordan bygninger tilfører virksomheder værdi og understøtter de overordnede mål. Det er ikke længere gjort med den imageskabende effekt, der er forbundet med store og flotte domiciler. Der er i højere grad behov for, at de fysiske rammer bredt understøtter virksomhedernes opgaveløsning. Mål og rammer skal passe sammen. I den forbindelse er det en stor udfordring at tilpasse bygningerne de mange og hurtige forandringer, som er en del af at drive en virksomhed i dag. Forandringer i form af fx fusioner eller bratte besparelser.

Disse forhold stiller krav til bygningernes fleksibilitet – jo mere fleksibelt en bygning er indrettet, desto nemmere og billigere vil det være at tilpasse bygningen de forandringer, virksomheder gennemgår.

Når man i dag betragter tendenserne i statens lokalisering, ser man et stigende ønske om fleksible knudepunkter. Et knudepunkt er betegnelsen for én sammenhængende bygningsmasse, som bebos af mindst to institutioner. Her søger man at realisere en eller flere af de mulige fordele, der kan være ved en samlokalisering.

Kendetegnende for et knudepunkt er bl.a. muligheden for at udnytte den synergieffekt, der opstår, når flere institutioner lever under samme tag. Det kan være i form af gode rammer for tværgående samarbejde og videndeling. Der er også muligheder for at binde en administrativ knude ved at etablere fælles funktioner mht. personale, økonomi, sekretariat osv. Endelig er der penge at spare ved, at virksomheder



deler omkostningerne til fælles faciliteter som reception, kantine og mødelokaler. Og da én kantine fylder mindre end tre, giver det mere plads til en fleksibel og tidssvarende indretning, som understøtter institutionernes arbejdsform.

Lokaliseringen i knudepunkter er med andre ord netop udtryk for en strategisk tilgang til bygninger og et forsøg på at skabe en reel merværdi. Alt i alt drejer det sig om, at virksomheder i deres tilgang til bygninger, fokuserer på kernen i deres forretning.

Samarbejde og dialog mellem interessenterne

Lokalisering i knudepunkter leder naturligt hen til den anden tendens, der er i fokus i dette nummer af Portal. Et byggeri, der skal indrettes til knudepunkt for en række virksomheder, er en kompleks sag med forskellige interessenter. Disse interessenter har alle ønsker og visioner, som i nogle tilfælde kan være modstridende – konflikten lurer altså lige om hjørnet.

Dette problem – og andre potentielle konflikter i en byggesag – har i stadig flere tilfælde vist sig at kunne løses ved at fokusere på sam-

arbejde og dialog gennem hele processen. Graden af samarbejde vil naturligvis variere fra sag til sag – fra formelle, partnerskabslignende konstruktioner til mere uformelle relationer. Uanset hvilken form, der er tale om, ser vi i dag langt større dialog og åbenhed mellem både bygherren, entreprenøren, leverandørerne og de kommende brugere. Der er et stigende fokus på helheden og det fælles mål – og på at ingen bliver kørt ud på et sidespor undervejs i processen.

Vi er i Slots- og Ejendomsstyrelsen ved at høste vores egne erfaringer med både knudepunkter og intensivt samarbejde i byggesager. Det kan du læse mere om på de følgende sider, hvor vi fortæller om en spændende og utraditionel lokaliseringsproces i et knudepunkt i Nyropsgade, og hvor vi iøvrigt også beskriver et unikt og inspirerende byggeri fra vores hollandske søsterorganisation ■

Vejen til nye rammer i Nyropsgade

Tre institutioner fra to forskellige ministerområder fordelt på fem forskellige adresser. Til næste år er de samlet i ét sammenhængende ombygget kontorkompleks i Nyropsgade i København. Byggeriet er et unikt projekt for både Slots- og Ejendomsstyrelsen og de kommende brugere. Portal har talt med de involverede i projektet, og de tegner et billede af en lokaliseringsproces, som har været både spændende og kompleks.

AF JACOB HOLST ANDERSEN . FOTO: HENRIK CLIFFORD
TEGNING: KASPER DANIELSEN

Mandag d. 3. februar var en god dag – og en afgørende milepæl – for en lang række mennesker. Det var dagen, hvor Slots- og Ejendomsstyrelsen skrev under på en kontrakt med entreprenørfirmaet E. Pihl & Søn om ombygningen af styrelsens ejendom Nyropsgade 34-36. Det var samtidig også kulminationen på en intens og til tider vanskelig lokaliseringssag, som oprindeligt kun involverede én institution, men endte med hele tre. De tre institutioner – Direktoratet for Fødevarer-Erhverv, Fiskeridirektoratet og Konkurrencestyrelsen – flytter til næste år ind i nye og moderne kontormiljøer, der indrettes med den fleksibilitet, som statsinstitutioner i dag kræver.

Én blev til tre

I 2000 dannes Direktoratet for FødevarerErhverv (DFFE) efter en sammenlægning af Strukturdirektoratet og EU-direktoratet. For at få det maksimale ud af sammenlægningen, besluttes det, at medarbejderne fra de to tidligere institutioner også skal samles fysisk. Denne

opgave går Slots- og Ejendomsstyrelsen i gang med, og efter flere forskellige tilløb – bl.a. i Ørestaden – er det DFFE, der foreslår at rette henvendelse til Niels Brock Business College i Nyropsgade. Niels Brock har til huse i ejendommen, som grænser op til den del af DFFE, der tidligere var EU-direktoratet. Beliggenheden passer derfor særdeles godt til DFFE. Slots- og Ejendomsstyrelsen assisterer med vurderinger af bygningens egnethed og omfang, og man finder, at ejendommen er meget hensigtsmæssig og vil kunne fungere godt i sammenhæng med naboejendommen.

Det vurderes dog samtidig, at der er så meget plads i bygningen, at Fiskeridirektoratet kan komme med i projektet. Derefter indleder Slots- og Ejendomsstyrelsen i maj 2001 købsforhandlinger med Niels Brock og underskriver købsaftalen i starten af 2002. Imidlertid viser beregninger, at det vil være fornuftigt at inkludere yderligere en bruger i ejendommen. Konkurrencestyrelsen, der på dette tidspunkt er spredt på tre adresser, træder herefter ind i projektet som den tredje bruger. Slots- og Ejendomsstyrelsen kan således gennemføre et EU-udbud af ombygningen af de tre institutioners kommende domicil. For at optimere tidsplanen vælger man en metode, som er utraditionel for styrelsen.

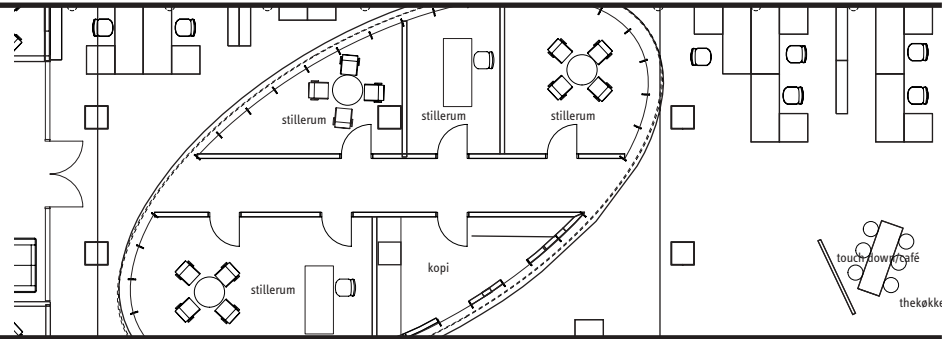
En omvendt totalentreprise

I en sag som ombygningen af Nyropsgade vil Slots- og Ejendomsstyrelsen normalt projekttere hele huset i samarbejde med en ekstern rådgiver og derefter byde opgaven ud i en priskonkurrence. Til dette projekt valgte man i samråd med brugerne en helt anden strategi. Kasper Jacoby, som er projektleder i Slots- og Ejendomsstyrelsen og leder af Nyropsgade-projektet, fortæller:

- I stedet for at udarbejde et færdigt projekt og blot bede om en pris, som vi ofte gør, gav vi prisen på forhånd og bad i stedet de bydende totalentreprenører om at komme med de geniale løsninger. Forinden havde vi sammen med brugerne afdækket behov og krav til bygningen og derefter lavet et funktionsprogram. Programmet indeholdt således vores krav til bygningen såsom antal arbejdspladser, forholdet mellem stillearbejdspladser og mere åbne planer, krav om godt arbejdsmiljø og sundt indeklima osv. Hvordan disse ting skulle realiseres i praksis, og hvordan kontorerne skulle indrettes, var op til entreprenørerne. På den måde blev det en konkurrence på kvalitet og innovation frem for pris, og det kom der nogle virkelig spændende projekter ud af.

Indretningen i de nye kontorer bliver utraditionel med ellipser på hver etage. Der bliver dermed afveksling mellem runde former og firkantede rum. Samtidig fungerer ellipserne som fikspunkter i kontormiljøet.

Y



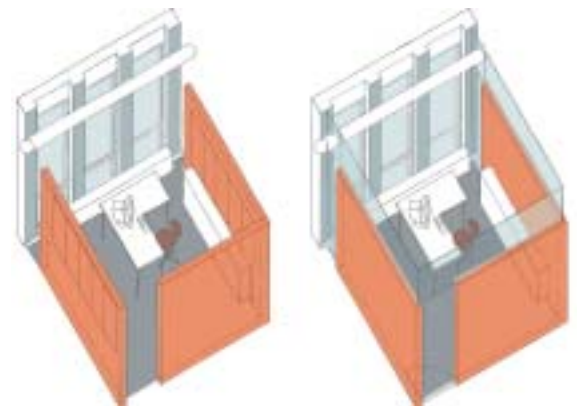
Repræsentanterne fra de tre institutioner ser på plancherne fra vinderprojektet. Fra venstre er det Joan Reimann, Direktoratet for FødevareErhverv, Niels Erik Monrad, Konkurrencestyrelsen og Jakob Jersild, Fiskeridirektoratet.

Nyropsgade 34-36

Mobile skillevægge

Mulighederne for forskellige arbejdsformer er mange i Nyropsgade. Der er både åbne planer og stillerumskontorer, der kan indrettes med mobile skillevægge eller glasskillevægge.

Y



For at kunne byde ind på opgaven skulle tilbudsgiveren stille med et team bestående af en totalentreprenør, en ingeniør og en arkitekt. Efter en prækvalificering indleverede fem konsortier deres tilbudsprojekter den 6. januar 2003. Projekterne blev gransket af eksterne rådgivere såvel som af Slots- og Ejendomsstyrelsen og brugerne. En bedømmelseskomité bestående af en brugerrepræsentant for de tre institutioner samt folk fra Slots- og Ejendomsstyrelsen trådte derefter sammen for at vurdere de fem projekter, som alle var af høj kvalitet. Komitéen vurderede, at opgavens betingelser bedst blev opfyldt i projektet udarbejdet af entreprenørfirmaet E. Pihl & Søn i samarbejde med Kasper Danielsen (arkitekter) og Carl Bro (ingeniører).

Vanskelig men berigende proces

Forløbet op til underskrivelsen af kontrakten har været præget af, at der har været mange interessenter i spil. Det har ind i mellem slået gnister, men har samtidig skabt et tillidsfuldt forhold mellem brugerrepræsentanterne og Slots- og Ejendomsstyrelsen, som har haft – og stadig har – en tæt dialog om lokaliseringen i Nyropsgade. Joan Reimann er personalechef og projektansvarlig for DFFE. Hun siger om processen:

- Det har ikke været en let opgave, fordi den har involveret mange mennesker og næsten lige så mange hensyn. Det bliver jo hurtigt til en diskussion om, hvad de enkelte vil have, og hvem der betaler. Grunden til, at det er gået så godt, er, at alle parter virkelig har anstrengt sig for, at det skulle lykkes til alles tilfredshed. Det har været en meget grundig proces, hvor alle har forsøgt at være så åbne og ærlige som muligt, og alles synspunkter er blevet hørt. På den måde må man sige, at det var en vanskelig graviditet, men barnet har det – foreløbig – godt. Nu ser vi frem til at tage fat på næste del af forløbet, som er selve ombygningen.

Vicedirektør i Konkurrencestyrelsen, Niels Erik Monrad supplerer:

- Det har været en spændende og lærerig proces, specielt den måde udbudet har fungeret på. Det har givet brugerne plads til at påvirke processen. Vi har haft en gruppe medarbejderrepræsentanter, som vi løbende har diskuteret tingene med, og derudover har de tre institutioner deltaget i en styringsgruppe sammen med Slots- og Ejendomsstyrelsen og deres rådgivere. Så vores ønsker – blandt andet med hensyn til lys, støj, varme og luft og principperne for indretning – er der blevet taget fint højde for i det foreliggende projekt.

Forventninger til fleksibilitet

For alle tre institutioner har fleksibilitet været nøgleordet og er også et af kendetegnene ved vinderprojektet. Specialkonsulent og projektansvarlig fra Fiskeridirektoratet, Jacob Jersild, siger:

- I Fiskeridirektoratet sidder vi i dag meget traditionelt i hovedsagelig enkelt- eller tomandskontorer. Bygningen er fra 1855, og det er besværligt at komme rundt til hinanden. I det nye byggeri kommer vi til at hænge sammen som én enhed, og jeg håber, vi på den måde får styrket samarbejdet mellem afdelingerne og derigennem opnår en højere grad af videndeling. Samtidig er det også vigtigt, at måden, vi kommer til at sidde på, afspejler vores arbejdsopgaver. Nogle har brug for dybelse, mens andre arbejder mere projektorienteret. Så vi har behov for en fleksibel indretning, der kan tilgodese begge behov.

Kasper Jacoby forventer sig ligeledes meget af byggeriet, som han også mener vil kræve noget af medarbejderne:

- Bygningen er fantastisk velegnet til at udvikle tanker omkring optimale fysiske rammer og fleksibilitet i statsadministrationen. I stedet for bærende vægge er bygningen hovedsageligt konstrueret med bærende søjler og bjælker, og det har givet os mulighed for at rydde huset fuldstændig indvendig og indrette det på ny. Kontorerne indrettes med nogle særlige systemvægge, som er enkle at flytte, så man faktisk har mulighed for at modellere etagerne efter behov. Udover den bygningsmæssige fleksibilitet er der fokuseret på forskellige slags arbejdspladsindretninger på hver etage. For at få udbytte af disse muligheder kræver det, at medarbejderne udnytter fordelene ved at tilpasse omgivelserne til arbejdsopgaverne. Hvis to eller flere medarbejdere skal arbejde sammen om en større opgave, vil det ofte være hensigtsmæssigt, at man også rykker sammen fysisk i stedet for, at alt skal foregå via mails eller over telefonen. Denne øgede mobilitet vil for nogen medarbejdere klart kræve noget tilvænnning.

Sammen og hver for sig

De tre institutioner kommer fra to forskellige ministerområder, så tværfagligt samarbejde mellem institutionerne vil derfor forekomme i begrænset omfang. De tre brugerrepræsentanter er alle enige om, at de største fordele ligger i de muligheder, indretningen giver den enkelte institution samt gevinsten ved fælles faciliteter. Niels Erik Monrad mener dog også, at den fysiske nærhed vil tjene til gensidig inspiration:

- Først og fremmest er der den fordel, at vi er fælles om udnyttelsen af en række tekniske faciliteter som fx reception, mødelokaler, kantine, telefonbetjening og it-serverrum. Og det giver jo en vis synergi mellem organisationerne. Så har vi organiseret os således, at vi på samme tid er sammen og hver for sig. Vi har vores afgrænsede områder – vores kontorområder – og samtidig har vi mulighed for at udnytte de fælles faciliteter bedre og inspirere hinanden, når vi fx mødes med kolleger fra de andre institutioner. På den måde mister vi ikke noget ved at flytte sammen, men vi opnår de fordele, der er ved at deles om tingene.

Bygningen som kulturbærer

- I dag har vi på trods af sammenlægningen stadig to lokaliteter og to vidt forskellige kulturer, fastslår Joan Reimann. Strukturdirektoratet er jo et gammelt direktorat, der stammer helt tilbage fra 1919, mens det andet – EU-direktoratet – stammer fra dengang, vi kom ind i EF. Det er vigtigt, at vores medarbejdere opfatter DFFE som én sammenhængende organisation, efter at vi har lagt de to direktorater sammen. Vi skal derfor have skabt en fælles kultur i vores organisation, og i den forbindelse er det vigtigt, at vi sidder sammen. Så vi tror på, at samlingen i ét domicil er et vigtigt skridt på vejen til at få skabt en fælles kultur.



Hollandske knuder

Hvad gør man, når man har 120.000 statsansatte, hvoraf de 30.000 er ansat i regeringsbyen, og de enkelte ministerier er spredt over mange forskellige, uegnede lokaliteter? Det var den udfordring, den hollandske centraladministration stod overfor i 80'erne. Løsningen blev tre knudepunkter i det centrale Haag.

AF PERNILLE BASTRUP HENRIKSEN . FOTO: JOOP VAN REEKEN



1



2



3

1. Der er en fantastisk udsigt ud over det centrale Haag fra de store atriumgårde, som kendetegner VROM-bygningen.
2. Det store volumen til trods virker bygningen ikke utilnærmelig. De store glasflader giver et åbent og imødekommende udseende.
3. I caféen i VROM har medarbejderne mulighed for at snakke uformelt – siddende eller stående – om faglige eller sociale emner. Samtidig aktiveres et gangareal, som ellers kun ville have været brugt til at bringe medarbejdere fra punkt A til B.

40-50 forskellige lokaliteter, hovedsageligt ældre bylejligheder, spredt over det meste af Haag var realiteten for det hollandske Socialministerium i 80'erne. Socialministeriets eksempel illustrerer tingenes tilstand på daværende tidspunkt i den hollandske centraladministration. Den meget spredte lokalisering havde uheldige konsekvenser. Informationer inden for det enkelte ministerium gik tabt mellem de mange adresser, kommunikationen var forståeligt nok meget besværliggjort, og en mere overordnet, helhedsorienteret planlægning af ministeriets aktiviteter var næsten umulig.

Samtidig stod man med et fuldt udbygget bybillede, som vanskeligt lod sig kombinere med statsinstitutionernes geografiske krav til et eventuelt nybyggeri af større volumen, nemlig fysisk nærhed til parlamentet og en beliggenhed tæt ved hovedbanegården.

Tre knudepunkter

Alligevel blev der fundet plads til ikke mindre end tre omfattende knudepunkter i det centrale Haag. Et er lagt midt i den gamle bydel og baserer sig på historiske bygninger med tilføjelsen af nybyggeri i mindre omfang. De to andre er skabt med et betydeligt omfang nybyggeri, som både rager op i højden og henover veje for at udnytte den begrænsede plads bedst muligt.

Hermed blev en lang række forskellige ministerier og institutioner samlet på tre adresser med store besparelser til følge. Et af de samlokaliserede ministerier er Ministeriet for Bolig, Fysisk planlægning og Miljø, på hollandsk forkortet VROM. Ministeriet har med sine fem institutioner tidligere været spredt over det meste af Haag og opland, men er nu samlet i den såkaldte VROM-bygning i det cen-

VROM

99.000 m² (hele komplekset)

16 etager

30.000 m² kontorlokaler

3.000 medarbejdere

trale Haag. Hvor direktørerne for ministeriets institutioner før skulle rejse op imod 50 km. for at mødes med ministeren, er afstanden nu nedbragt til max. 100 meter med store kommunikative og effektiviseringsmæssige gevinster til følge. Dette uden at gå på kompromis med den fysiske nærhed til såvel parlamentet som de øvrige ministerier.

VROM

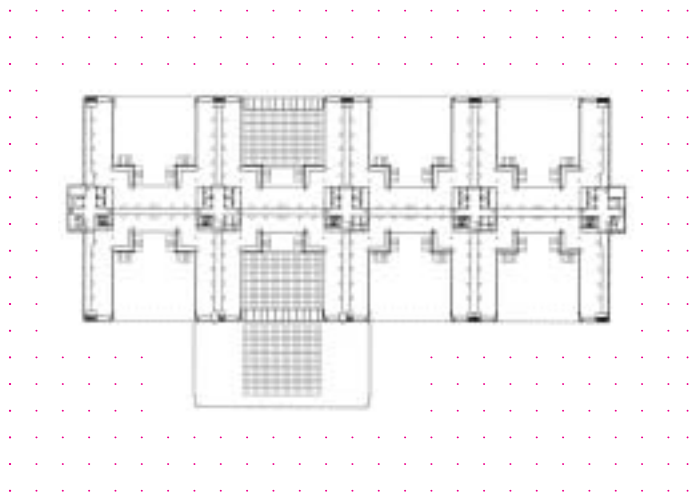
Arkitekten Jan Hoogstad fik til opgave at skabe en markant bygning, der skulle opfylde tre hovedprincipper: Den skulle være let at finde rundt i for brugerne, den skulle være et pejlemærke for verden uden for, og dens åbne struktur skulle gøre den klar og forståelig set udefra. Et andet væsentligt princip var, at den skulle rumme mere rekreativ



rum end egentlig arbejdsrum med henblik på at skabe plads til uformelt samvær mellem medarbejderne.

Resultatet blev en 99.000 m² stor kontorbygning, som rager 16 etager op i luften og dækker et areal på 1,5 hektar lige overfor hovedbanegården i Haag. Bygningens faktiske omfang illustreres meget godt ved, at den gennemskæres af et sporvognsspor og en gå- og cykelsti. VROM-bygningen blev taget i brug i 1992 og er opbygget i en kamliggende struktur med fem kontorfløje på hver side af en central søjle. Fløjene vender ud imod store atriumgårde med tropisk beplantning. I alt udgør de fem fløje ca. 30.000 m² kontorlokaler og har plads til ca. 3000 medarbejdere.

De fem institutioner i ministeriet har således fået hver deres fløj, mens ministeren og direktørerne er samlet på en etage med henblik



Palmer, café og fitness ...

VROM bygningen byder på mange forskellige faglige og rekreative tilbud til medarbejderne. Udover de store atriumgårde, er der fælles kantine, bibliotek, café samt et fitnesscenter og en vuggestue.



på at styrke kommunikation og koordinering på topledelsesniveau. Ministeriet fremstår og arbejder i dag i langt højere grad som en enhed.

Fælles faciliteter

Bortset fra de åbenbare fordele i form af den store reduktion i rejsetid mellem ministeriets institutioner og de medfølgende øgede muligheder for kommunikation og samarbejde på tværs, har ministeriet opnået en række effektiviseringsgevinster – særligt på supportfunktioner, som trykkeri, postrum, bibliotek og restaurant, som nu er centraliserede. Navnlig er it-styringen blevet forbedret som følge af centraliseringen.

De enkelte departementer, styrelser og direktorater betaler nu for de ydelser, de modtager fra de centraliserede supportfunktioner, hvilket medfører en større omkostningsbevidsthed. Samtidig er medarbejderplejen og muligheden for social kontakt mellem medarbejderne – også på tværs af institutioner – understøttet af en række fælles faciliteter. Udover de store atriumgårde byder bygningen således på fælles kantine, café, bibliotek, fitnesscenter og vuggestue for de ansattes børn.

Miljø- og medarbejdervenlig

Medarbejderne har fået stor medbestemmelse i en lang række beslutninger omkring bygningens konstruktion og brug. Som resultat heraf er arbejdspladserne af en høj kvalitet. Medarbejderne har alle en god udsigt og er placeret ved vinduer, som kan åbnes ud mod atriumgårde og samtidig bringer dagslyset ind i rummene. Arbejdspladserne er desuden udstyret med individuel justérbar aircondition og solskærme, og rummene er støjregulerede.

Bygningens miljøvenlighed stod også højt på medarbejdernes dagsorden, hvilket eksempelvis har medført, at der ikke er brugt tropisk ædeltræ i bygningen af hensyn til de vigende regnskove, og at der er valgt energibesparende belysningskilder. Et andet mere overordnet miljømæssigt tiltag i forbindelse med opførelsen af VROM og de øvrige knudepunkter var, at samtlige statsansatte blev tilbudt gratis adgang til offentlig transport. Et tilbud som har medført, at 80% af de statsligt ansatte nu tager bus eller tog til og fra arbejde. Under VROM bygningen er der dog plads til 450 biler og 600 cykler til de, som ikke føler sig fristet af tilbudet.

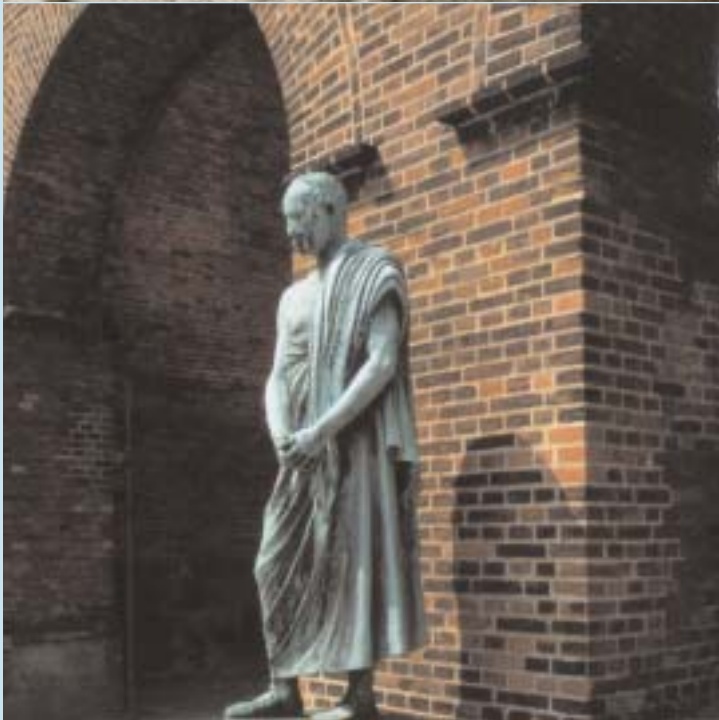
Det økonomiske rationale

VROM bygningen er opført af en privat entreprenør, og derefter udlejet til staten i et såkaldt hire-purchase arrangement, hvilket indebærer at staten afdrager på bygningen gennem huslejen og på sigt overtager ejerskabet. Bygningen beløb sig i opførelsesomkostninger til ca. 1,4 mia. danske kroner, da den blev bestilt i 1987.

Samlokaliseringen af de fem institutioner har først og fremmest betydet bedre overordnet koordinering og øgede muligheder for samarbejde på tværs. Med andre ord har effektiviseringen primært været af kvalitativ karakter, dog har der som nævnt været penge at spare for ministeriet på etableringen af fælles faciliteter mellem de forskellige institutioner ■

STATENS HISTORISKE SKULPTURER

Statens historiske skulpturer Vi har i Danmark en mangfoldighed af skulpturer, som fortæller historier om såvel ældre som nyere tider. Statens historiske skulpturer udgør en vigtig del af vores kulturarv og mange bliver passet og plejet af Slots- og Ejendomsstyrelsen. På de følgende sider præsenterer Portal et udsnit af skulpturerne og giver et indblik i de overvejelser, der knytter sig til arbejdet med kulturhistoriske genstande.



SKULPTURER



02

Abraham Cesár Lamoureux' rytterstatue af Christian V på Kongens Nytorv fra 1688 var det første ryttermonument i Norden. Statuen blev udført i forgyldt bly, da man endnu ikke kunne binde an med så store støbeopgaver i bronze. Det bløde materiale gjorde, at hesten sank sammen under den ridende konge, og efter flere reparationer måtte statuen i 1946 erstattes af en nystøbning i bronze.



01

Rytterstatuen af Frederik V på Amalienborg Plads blev skabt af den franske billedhugger Jaques-Francois-Joseph Saly i 1754-74 som midtpunkt for Frederiksstadens centrale pladssdannelse. Statuen blev støbt i løbet af ca. tre minutter efter 14 års forarbejde, og efter yderligere tre års ciseleringer og afpudsning blev den indviet på pladsen i 1771. Den omgivende marmorbelægning, gitterværk og kæder var endeligt færdige tre år senere. Ryttermonumentet, der blev bekostet af Asiatisk Kompagni, regnes for et af de fire fornemste i Europa.



03

Herman Wilhelm Bissens statue af Frederik VI står i Frederiksberg Have, lige inden for hovedindgangen, og modtager havens gæster. Statuen er rejst i 1858, er et af Bissens bedste arbejder og den er ligefrem blevet et vartegn for Frederiksberg.



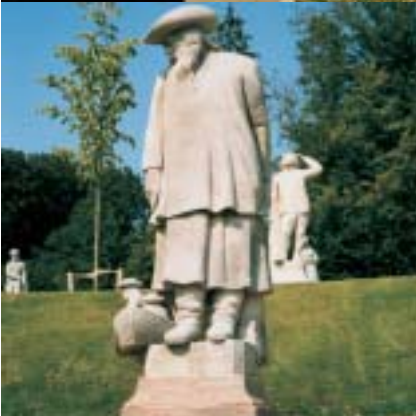
04

En af de mest originale udsmykninger i Provianthuset på Slotsholmen er Lars Ravns ca. 6 m høje vaseskulptur, der går igennem to etager. Skulpturen i stål og glas er symbolsk anbragt på et bogformet podium af træ og lader fortolkningerne stå åbne. Kunstværket blev udført i forbindelse med Provianthusets restaurering 1991-93.

FOTOMONTAGE TILRETTELAGT AF EBBE LORENTZEN
FOTO: HENRIK CLIFFORD, ROBERTO FORTUNA,
FINN CHRISTOFFERSEN M.FL.

05

Blandt de 70 sandstensfigurer, som billedhuggeren Johann Gottfried Grund i årene 1764-84 skabte til skulpturanlægget Nordmandsdalen i Fredensborg Slotshave er Fiskerkonen fra Strömö strikkende på en hose. Samtlige figurer i anlægget er genhugget i mere holdbart sandstensmateriale 1984-2001.



06

En anden figur i Nordmandsdalen er Fiskeren fra Manger. Den store, tunge fisker har ved sin højre side en miniudgave af sin båd, hvori to mænd trækker et garn op af søen.



Hjortegruppe af Arthur Jaques le Duc, 1910. Kongens Have. Skænket af brygger Jacobsen og opstillet på prøve i haven samme år. I 1912 fik skulpturgruppen sin sortestensokkel.

07

08

Taleren Demosthenes. Placeret ved indgangen fra Christians Brygge 8 til Proviantpassagen og Bibliotekshaven. Demosthenes (384-322 f.Kr.) var politiker og taler fra Athen. Han søgte at samle de græske stater til oprør mod Makedonien, men måtte efter flere forgæves forsøg resignere og tog til sidst livet af sig selv. Statuen er en afstøbning af en romersk kopi efter græsk original fra ca. 280 f.Kr. Den er bekostet af brygger Jacobsen.

SKULPTURER



09

Maleren og billedhuggeren J.F. Willumsens monument over Viggo Hørup blev opstillet i Kongens Have i 1908 på Dagbladet Politikens foranledning. Den radikale politiker er vist som agitator og holder sine brandtaler til havens gæster i nærheden af Kongeporten ved Gothersgade, som han havde fået åbnet for byens borgere som trafikminister i 1901.



11

Rytterstatuen af Christian IX på Christiansborg Ridebane er udført af Anne Marie Carl Nielsen og opstillet i 1928. Monumentet var hendes største opgave, som hun fik efter en konkurrence i 1908, og efter 20 års intenst arbejde med studier og valg af hestetype blev statens tredje rytterstatue indviet, 22 år efter kongens død.



10

Under sin rejse til Italien 1708-09 købte Frederik IV marmorskulpturen Herkules Kæmper med Løven af den florentinske billedhugger Giovanni Baratta. Skulpturen blev først placeret ved Københavns Slot, som er forgængeren for det første Christiansborg. Siden blev den anbragt afsides i Kongens Have. I forbindelse med en sanering af havens inventar i 1772 flyttedes den til Christian IV's gamle Blaae Lysthus, som ved samme lejlighed blev omdannet til kulisser for skulpturen og fik navnet Herkulespavillonen. Den stærkt nedbrudte marmorfigur er p.t. nedtaget med henblik på en nyhugning.



12

Christian II's Brønd, af Mogens Bøggild, 1976. Sønderborg Slots gård. Vandskulpturen symboliserer Christian II's 17 år lange fangenskab på slottet, 1532-49, og har sit udspring i folkevisens ord om kongen: "Bort fløj da den gamle ørn". Monumentet blev udført i forbindelse med restaureringen af slottet 1964-73.

MELLEM FORFALD OG GENSKABELSE

Vi restaurerer for at bevare – uanset om der er tale om slotte, huse eller skulpturer. Men hvorfor bevarer vi? Og hvordan skal vi restaurere? Nogle vil hævde, at vi bør genskabe gamle monumenter, som er ved at forfalde. Andre mener, at dette er en dårlig idé, da værdien ligger i de historiske spor, som knytter sig til gamle og slidte monumenter. Disse principielle overvejelser står Slots- og Ejendomsstyrelsen overfor ved de restaureringer, som styrelsen foretager. For at få indblik i de forskellige holdninger til restaurering har Portal spurgt to personer, der på hver deres måde har beskæftiget sig indgående med emnet: Arkitekt Inge Mette Kirkeby fra Statens Byggeforskningsinstitut og billedhugger Eric Erlandsen, som har været den kunstneriske konsulent for Slots- og Ejendomsstyrelsen på restaureringerne af bl.a. Amalienborg, Eremitageslottet og Nordmandsdalen.



AF JACOB HOLST ANDERSEN • FOTO: HENRIK CLIFFORD JACOBSEN

Et hurtigt kig i ordbogen under "restaurering" viser, at ordet betyder, "sætte på plads" eller "sætte i stand igen". Dette er imidlertid et afgrænset indblik i de meget grundlæggende problemstillinger, som begrebet indeholder. Restaurering bliver ofte "oversat" med beslægtede termer som vedligeholdelse, reproduktion, rekonstruktion og renovering. Det har imidlertid afgørende betydning, hvilken tilgang, vi vælger, når vi står over for en restaurering. I sidste ende har det at gøre med, hvordan vi forvalter vores historie og kulturarv. Uanset hvordan man vælger at definere restaurering er det en indgriben i en bygnings eller et monuments historie.

Statuen, køkkenmøddingen og vores eksistentielle bagland

Inge Mette Kirkeby og Eric Erlandsen er begge eksperter indenfor restaurering. Vi spurgte dem, hvorfor det overhovedet er

væsentligt at restaurere. De var begge enige om, at restaurering har en helt grundlæggende betydning for os mennesker.

Erlandsen siger:

- Jeg har altid været glad for fortiden. Jeg føler mig beslægtet med fortiden, når jeg står over for en stendysse, en jættestue eller for den sags skyld stikker hænderne i en køkkenmødding. Når det er vigtigt at restaurere for mig, er det fordi, vi skal bære vores egen identitet videre. Vi er i dag en del af Amalienborg, vi er en del af Frederik V's rytterstatue. Disse historiske fodspor, som står i vores byer og på landet, de er en del af os selv og giver en dyb forståelse af, hvordan verden var og er. Det er noget, vi ikke kan miste. Vi skal række det videre til vores efterkommere. For det er jo også en del af deres identitet. Som en kær grønlandsk kollega engang sagde til mig, "Hvis menneskeheden mister deres gamle historier, har de ingen fremtid". Det synes jeg var godt sagt.

Kirkeby supplerer:

- Mange mennesker oplever vores tid som præget af hurtige forandringer. Og så er der jo en vis tryghed ved at have noget gammelt. Det er også vigtigt, at det ikke kun er muligt at orientere sig i byen rent geografisk. I kraft af at bygningerne og monumenterne har forskellige aldre, kan man jo også orientere sig i tid. Det giver et eksistentielt bagland at have noget der er gammelt. Så jeg oplever i dag, at der er en meget stor kærlighed til det gamle.

Hensynet til den historiske proces

Restaurering kan betragtes som et kontinuum med forskellige grader af indgriben, hvor der i den ene ende er en meget sparsom indgriben og i den anden ende den totale gendigtning af restaureringsobjektet. Erlandsen og Kirkeby befinder sig forskellige steder på dette kontinuum. Kirkeby er fortalende for en sparsom indgriben, da hun

”Jeg betragter mig selv som traditionens kunstner og viderefører. Når man holder traditionen i live, så er man historiens redskab og skal i sit arbejde helst glemme sig selv helt.”

Billedhugger Eric Erlandsen

lægger stor vægt på den historiske værdi: - Jeg har en meget stor interesse i den historiske oplevelse, der hænger sammen med originalsubstansen. Jeg mener, at der til originalsubstansen er knyttet nogle helt særlige oplevelser af den historiske proces. Jeg har fx set på et par portindfatninger, at der har været hvæsset leer på dem. Det er et stykke historie, at der har stået folk og hvæsset leer på de portaler. Og det slid ville jo være fake, hvis man genhuggede dem og fik nogen med en vinkelsliber til at stå og kopiere sliddet. Man kan godt genhugge, men det svarer til at have en faksimile. Vi kan godt studere tekster i en faksimile, men der mangler den historiske oplevelse, der knytter sig til den gamle ting. Der er noget særligt over et gammelt håndskrift, som du ved er skrevet af en gammel munk. Det er svært at forklare, men fx har jeg derhjemme en avis fra 5. maj 1945, og du er altså ikke i tvivl om den historiske værdi, når du står med den. Derudover synes jeg tit, at fragmentet har en fascination, fordi det ikke er helt fuldendt, og fordi man i fantasien selv skal fuldende det, der mangler. Det er også derfor, at jeg kan tolerere en sandstensportal, hvor der mangler nogle detaljer. Fordi det udfordrer fantasien. Man er nødt til at se lidt længere på det. Lige som et maleri, der ikke er gjort helt færdig.

Idéen er det bærende

Erlandsen lægger mere vægt på den historie, som det oprindeligt var meningen, at objektet skulle fortælle:

- Dem, der lavede tingene, havde jo en klar idé med at lave dem netop, som de

gjorde. Og det er den idé, jeg skal prøve at forstå, når jeg laver en genskabelse. Jeg står ikke og digter. Mit ansvar, det er at få det lavet så historisk rigtigt som overhovedet muligt. At formen dækker og er korrekt med højder og dybder. Og jeg skal leve mig så meget som muligt ind i husets eller monumentets værdier og indhold. Når vi genskaber ting, så kan jeg ikke sige tit nok; vær så ærlig over for forbilledet som overhovedet muligt. Det er de oprindelige meddelelser, vi skal have igennem. Derfor er det også vigtigt at restaurere og genskabe. Ellers går meddelelserne tabt. Og det sker desværre af og til. Nogle gange er der altså gået så lang tid, og stenene er så medtagne, at man kan feje billedet ned. Det er ren sandkasse.

Fornyelse af traditionen

Et af de spørgsmål der ofte melder sig, når man diskuterer restaurering, er, hvorvidt der kan – eller ligefrem bør – føjes et nutidigt aftryk til de oprindelige former. Erlandsen holder fast i traditionen:

- Jeg betragter mig selv som traditionens kunstner og viderefører. Når man holder traditionen i live, så er man historiens redskab og skal i sit arbejde helst glemme sig selv helt. Man skal stille sine egenskaber som billedhugger til rådighed for selve opgaven og ikke få sig selv med i løsningen. Det mener jeg er vilkårene, selvom der er mange, der er uenige. I min tid – den moderne tid – har man jo helst skullet skære båndene over til fortiden. Man skulle søge nye veje og være grænsenedbrydende. Jeg tror ikke, man kan finde nye veje, hvis

man ikke kender de gamle. Så tror jeg, man farer vild. Som komponisten Stravinsky sagde – og man kan vel roligt sige, at han var nyskabende – han sagde, ”Hvis ikke traditionen levendegøres hver dag, kan den slet ikke fornyes”. Jeg mener, at de klassiske dyder er vigtige. At man som billedhugger helt basalt skal have styr på bl.a. formbegrebet og anatomien. Man er nødt til at vide, hvordan tingene ser ud, når man skal genskabe en ting. Hvordan skulle man kunne genskabe en portal fra Renæssancen, hvis man ikke kender til Renæssancens formsprog?

Funktionelle nutidsmarkører

Kirkeby har beskæftiget sig med netop denne problemstilling i sin bog, ”Mødet mellem nyt og gammelt”. Hun er ikke afvisende over for, at det kan være interessant at anvende nutidsmarkører i en restaurering:

- Der er situationer, hvor jeg vil være interesseret i at se vores tid i en restaurering og fx have en nutidig billedhugger til virkelig at lave noget nutidigt. Det kunne være, når man i en restaurering har lavet en ombygning, hvor bygningen måske har fået en ny funktion. Fx en fløj, der har fået en anden brug og skal have en ny væsentlig indgang. Der synes jeg, at det ville være helt oplagt at markere det med en nutidig portal. Men jeg ville ikke vælge at skifte en eksisterende ud med en ny model. Det er et dilemma, som opstår hver gang, man tager en ting ned. Så er der et spektrum af muligheder, man skal tage stilling til. Og man kan vælge en rekonstruktion, en gendigtning, en fortolkning eller noget helt nyt. Det er et valg, som man i princippet skal forholde sig til





”Der er situationer, hvor jeg vil være interesseret i at se vores tid i en restaurering og fx have en nutidig billedhugger til virkelig at lave noget nutidigt.”

Arkitekt Inge Mette Kirkeby

hver eneste gang. I mange sammenhænge kan jeg godt lide nutidsmarkører. Men man skal passe på med værker, som ikke er direkte funktionelle. Jeg synes fx ikke, at man skal ændre på stilen, når det gælder skulpturer.

Red, hvad der reddes kan

Portal bad Erlandsen og Kirkeby komme med deres bud på en hensigtsmæssig restaureringsstrategi. Erlandsen har dette bud:

- Når jeg ser ud over historiens landskab med krige, terror og naturkatastrofer, så er mit svar faktisk; red så meget som muligt, for historien skal nok sørge for at rydde ud i genstandene imod vores vilje. Og man skal huske på, at en gammel inskription på en gravsten også er et budskab. Den skal også reddes. Og så har vi faktisk ikke så meget herhjemme, hvis man sammenligner med udlandet. Så vi skal redde det, der er. Det er klart, at der er visse ting fx Amalienborg og Fredensborg, der er et stykke kulturhistorie af en anden verden. Men der er også andre mere anonyme ting, som er vigtige at redde. Og det er jo svært at stille sådan noget op i skemaer. Men vi må alle sammen slås for vores personlige sympatier. Og ellers er det helt afgørende, at vi sørger for at indsamle dokumentation ved fx at lave afstøbninger af figurerne. Så kan man jo vente 20-30 år med at genhugge figurerne.

Konteksten er vigtig

Kirkeby er ikke uenig i Erlandsens bud, men lægger samtidig vægt på, at genstandene bliver i deres rette kontekst – in situ – så længe det overhovedet er muligt:

- Tingene skal holdes in situ. Fordi de hører hjemme i en kontekst. Det er jo ikke museumsting, vi har med at gøre, men ting der står ude om natten og som er en del af en historisk proces. Der kan være nogle få ting, der er så værdifulde, at vi gør dem til museumsgenstande, men så er det ikke levende arkitektur mere. Den anden ting er, at vi ikke bare kan lade dem gå til. Man passer ikke på sine bygninger ved at lade detaljerne forsvinde. Mange af renæssancebygningerne bliver jo fx meningsløse, hvis de ikke er rigt elaboreret alle steder. Så vi ender med på et tidspunkt at skulle tage stilling til tingenes videre skæbne, og der mener jeg, at vi i sidste ende skal genhugge. Men jeg mener samtidig, at man skal udskyde det tidspunkt så længe som overhovedet muligt, og derfor argumenterer jeg også for en sammensat proces, hvor man dels forhælder tidspunktet for genhugningen med vedligehold, dvs. sørger for at der ikke er åbne revner eller at vand fra tagrenderne fosser ned i genstandene. Og så skal man have en langsom genhugningsturnus. På den måde får vi en variation med både nye genhuggede genstande, og nogle der er smukt patinerede.

Restaureringens fremtidige vilkår

Det er ikke lutter optimisme, der præger Kirkebys og Erlandsens syn på fremtiden, når det gælder restaureringsområdet. Erlandsen er den mest skeptiske:

- Jeg er meget nervøs for, at det bliver dyrt for tingene fra vores ældste tid, at vi har så travlt med at klippe båndene over til traditionen. Vi kommer til at mangle billed-

huggere med den rette uddannelse. Vi er faktisk kun tre tilbage i Danmark, der er billedhuggere på det klassiske plan. Så jeg gruer for fremtiden på det her område. For jeg ved ikke, hvad man vil stille op. Vi risikerer at miste store værdier, og det vil være dybt tragisk. I Italien kan vi se et grelt eksempel på Milanos domkirke. Der skifter man ikke de nedbrudte marmordele ud med hvid marmor. Man bruger hvid plastic. Og jeg er sikker på, at folk ville reagere, hvis jeg havde brugt hvid plastic på Frihedsstøtten. Og der er flere eksempler på virkelig amatøragtige arbejder ude i Europa, som jeg nødigt så her i Danmark, så jeg er ikke optimistisk på det område.

Kirkeby er ikke så dystert i sit syn på fremtiden, men hun er opmærksom på, at der kan være især økonomiske barrierer for fremtidige restaureringer:

- Jeg er meget spændt om den bølge holder, der startede med det internationale bevaringsår i 1975. Det kan jeg godt stille spørgsmålstegn ved. Det går jo i bølger. Og bevaring er tit op imod store økonomiske kræfter. Jeg tror interessen er der, og den er meget levende. Men den har ikke den store gennemslagskraft, når det virkelig kommer til økonomiske beslutninger. Det er også derfor, at det er så vigtigt, at man har nogle overordnede instanser, som tager hånd om bevaring og restaurering. Alle beklager jo, hvis der forsvinder et gammelt hus, men argumenterne for at bevare det er ikke altid stærke nok. Der er andre ting der til tider overskygger hensynet til kulturarven, konstaterer Kirkeby •

NORDMÆNDENE I FREDENSBORG SLOTSHAVE

Nordmandsdalen, som Frederik V i 1764 lod opføre i Fredensborg Slotshave, har i mange år levet en anonym og tilbagetrukket tilværelse. Men de tider er forbi. I september 2002 lagde Slots- og Ejendomsstyrelsen sidste hånd på en omfattende genskabelse af skulpturanlægget, og det fremstår i dag som et af de ypperste barokanlæg, vi har i Danmark. Portal har talt med arkitekt Ole Priskorn, som var projektleder for arbejdet med at genskabe Nordmandsdalen. Det blev til en interessant snak om nødlidende sandsten, stovte bønder og en legende konge.

AF JACOB HOLST ANDERSEN . FOTO: ROBERTO FORTUNA OG ERIC ERLANDSEN



I 1700-tallet sad en norsk postfører ved navn Jørgen Garnaas i sin fritid og snittede trædukker. Han var ganske uvidende om, at hans små dukker ville blive udgangspunkt for en vigtig del af Fredensborg Slotshave. Det var ikke desto mindre det, der skete. Garnaas sendte dukkerne til Det kongelige Kunstkammer i København, hvor Frederik V blev så begejstret for dem, at han bad Garnaas snitte figurerne i hvalrostand. Og det er disse figurer, der senere udgør forlægget til de 70 skulpturer, som billedhuggeren J. G. Grund skaber i årene omkring 1764 – og som i dag pryder skulpturanlægget Nordmandsdalen.

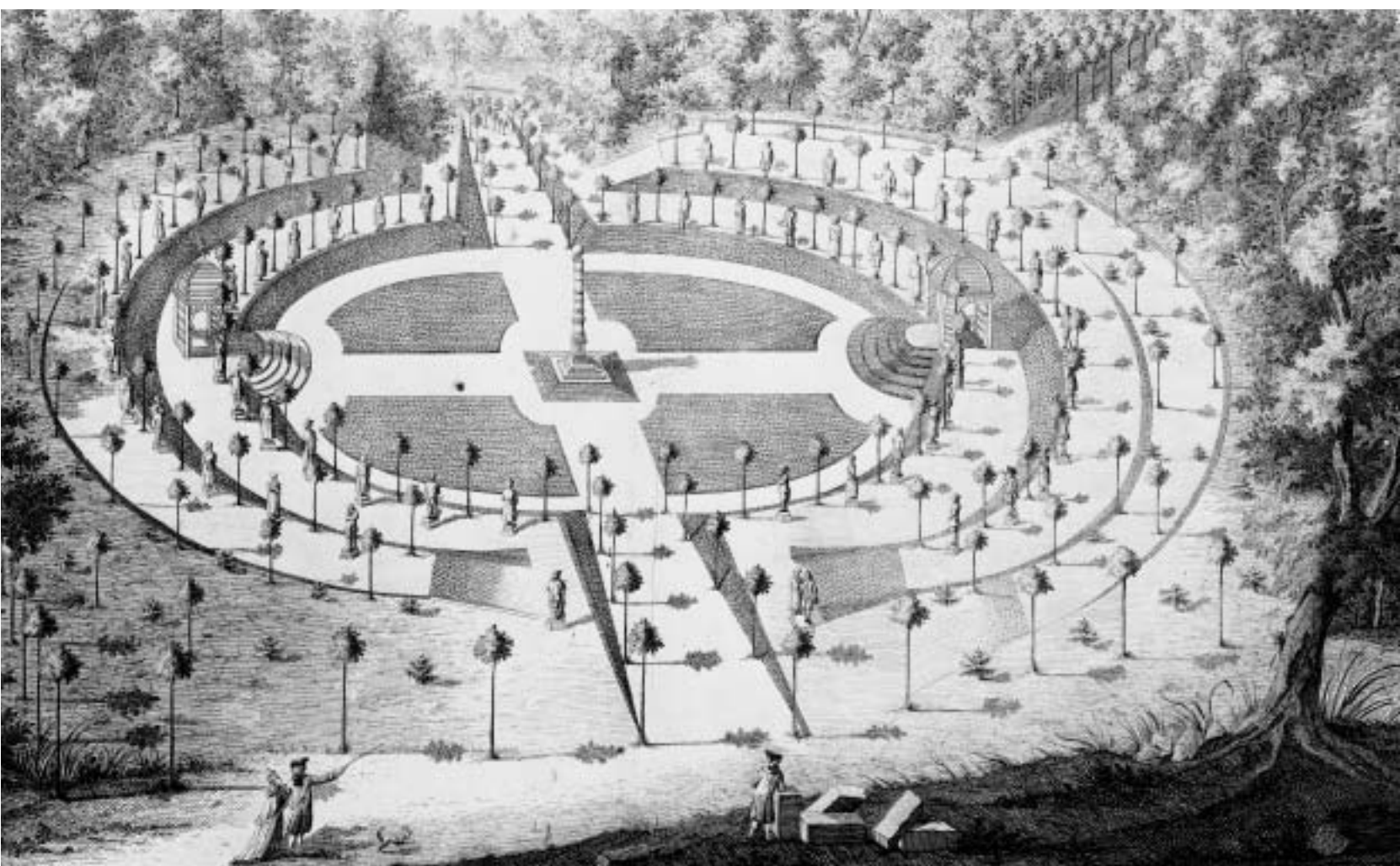
Nordmandsdalen har en amfiteatralsk udformning og huser 70 sandstensfigurer.

Efter i mange år at have ført en noget hensygnende tilværelse blev det i 1976 besluttet at genskabe Nordmandsdalen. Og 26 år senere – d. 9. september 2002 – blev anlægget indviet under overværelse af Dronning Margrethe, Prins Henrik og en masse andre mennesker, der var spændt på at se resultatet af en lang genskabelsesproces. Når man har lagt så meget arbejde og tid i Nordmandsdalen, er det fordi, det er et ganske særligt anlæg, som fortæller forskellige spændende historier om 1700-tallet og om de mennesker, som levede dengang.

Monument over almuen

Ole Priskorn er ikke i tvivl om Nordmandsdalens store kulturhistoriske værdi. Han

fortæller: - Efter min opfattelse har Nordmandsdalen en lige så stor kulturhistorisk værdi som selve slottet og haven. Det er en meget vigtig del af det samlede Fredensborg-anlæg. Man har her et enestående monument over den almindelige borger og dagligdagen i et land i 1700-tallet. Et monument over almuen. Det er et socialrealistisk billede af en befolkning i Norge fra dengang Danmark og Norge var fællesrige. Og det er meget interessant, fordi det jo også detaljeret beskriver datidens klæde- dragter og redskaber. Vi får et øjebliksbillede af bønderne, fiskerne, konerne og soldaterne. Alle disse gode mennesker, som bevægede sig rundt i Norge i 1700-tallet. Netop af samme grund er anlægget også



unik for sin egen tid. På den tid var det meget sjældent at afbilde jævne mennesker. Det var typisk konger og fyrster og andre notabiliteter, som blev afbildet i monumenter. Derfor mener jeg, at det er et anlæg, man må bevare for eftertiden og for de kommende generationer. I dag kan vi også se, at folk valfarter hertil for at sætte sig ind i stoffet og er fuldt betaget af såvel anlægget som historien omkring det.

En konges fascination af den norske bonde

Frederik V blev konge over fællesriget Danmark-Norge i 1746. Kongen var særlig glad for at opholde sig på Fredensborg Slot, og han interesserede sig meget for slotshaven, som han sørgede for blev rigt dekoreret med skulpturer og monumenter. Men hvordan fandt han på at opstille statuer, der afbildede jævne mennesker? Ole Priskorn har denne forklaring:

- Jeg tror, det var Frederik V, der selv fik idéen til Nordmandsdalen. Kongen syntes, at Norge var en spændende del af fællesriget. Han havde jo i Danmark et billede af den stavnsbundne bonde, mens den stovte norske bonde var fri. Og de fremstod meget forskelligt. Den danske bonde gik jo for at være fortrukket og arbejdede for herremanden, medens den norske bonde var arbejdsom og flittig og arbejdede for sig selv. Og det var den store forskel, som også ledte op til stavnsbåndets ophævelse ganske få år senere. På den måde ser jeg også anlægget som et monument over bondefrigørelsen. Derudover kan jeg ikke lade være med at tænke på Nordmandsdalen som en leg for en konge. Det lyder måske mærkeligt, men jeg forestiller mig, at han har syntes, at det var spændende at stille figurerne op i formation på en måde, så det bliver statuerne, der er tilskuere i amfiteatret, mens



Billede af den "gamle" Nordmandsdal:
Nordmandsdalen som den så ud i efteråret 1976



det er de besøgende, som er skuespillerne. Det er statuerne, som betragter menneskene – det omvendte amfiteater. Jeg tror, at kongen syntes, at det var en spændende tanke.

Sandsten gav den rette klang

Over 200 års slid sætter sine spor på ethvert monument. Nordmandsdalen var ingen undtagelse, da man i 1976 besluttede, at der måtte gøres noget ved sagen. Ole Priskorn husker, hvordan det startede for 26 år siden:

- I 1976 så vi, at figurerne var overgroet af mos og alger. Så vi bad vores billedhuggerrådgiver, Eric Erlandsen, om at rense figurerne. De blev vasket i rent vand med en blød børste, og det afslørede en foruroligende overflade, hvor man kunne se, at en meget væsentlig del af figurerne ikke længere var sandsten men beton. I en tidligere restaurering i 1950'erne havde man anvendt

beton til de manglende dele på sandstensfigurerne, og de to materialer arbejder meget dårligt sammen, fordi de udvider sig og trækker sig sammen forskelligt. Og det holdt altså ikke længere end til 1976, hvor vi måtte sande, at det ikke var måden at gøre det på. Så vi stod med en række figurer, som var stærkt forvitrede, og hvor kun en mindre del af overfladen var sandsten – resten var beton. Først undersøgte vi, om det var muligt at lave en betonkopi af de her figurer, og om en sådan kopi ville kunne holde til det danske vejrlig. Betonkopian stod i Nordmandsdalen i nogle år, og vi så hurtigt, at det ikke holdt. Beton patinerer ikke særlig smukt. Og det blev meget klart illustreret ved den figur. Så vi besluttede at undersøge, om man kunne genhugge i sandsten i et mere holdbart materiale end de oprindelige sandsten. Vi fandt stenen i det gamle DDR og fik lavet en genhugning, som blev sat op i Nordmandsdalen. Og så



Nordmandsdalen med sejrssøjlen i midten: Nordmandsdalen, som den så ud ved indvielsen d. 9. september 2002



Jørgen Garnaas udførte også sine små dukker i elfenben og hvalrostand. Seks af disse dukker kan i dag ses på Nationalmuseet i København.

fik man pludselig en helt anden klang og en helt anden musik ind i anlægget. Derefter besluttede vi at redde originalerne ved at sætte dem indenfor i Havremagasinet i Fredensborg og prøve at genhugge hele Nordmandsdalen over en årrække. Og den beslutning er vi glade for i dag.

Betydningen for Norge

Det er ikke kun for Danmark og danskerne, at Nordmandsdalen har en stor kulturhistorisk værdi. Ole Priskorn har på sine rejser til Norge mærket en stor interesse for skulpturerne:

- Norge har interesseret sig meget stærkt for Nordmandsdalen. Så stærkt at man allerede nu på foranledning af forskellige områder i Norge har genskabt figurerne, så de kan stilles op i Norge. Nordmændene har fået leveret ni figurer, og de har fået lov til at få genskabt figurerne, så de kan stå de steder i Norge, hvor de faktisk har deres

oprindelse. Nemlig de steder, som Jørgen Garnaas kom forbi på sin postrute, og som inspirerede ham til at snitte sine træfigurer. Og det er morsomt, for vi har jo været deroppe – holdet der har været med til at lave anlægget – og så har vi jo set, at de befolkningstyper er deroppe endnu. Man kan næsten se, at der er relationer mellem figurerne og de personer, der bor på stederne. Det har vi også dokumenteret, at der rent faktisk er.

Nordmandsdalen i år 2302?

Efter så mange år og så stort et arbejde med at genskabe Nordmandsdalen er det nærliggende til slut at spørge, hvordan man sikrer, at anlægget holder mange år fremover. Til det forholder Priskorn sig optimistisk:

- Vi skal være påpasselige med, at anlægget får den rette pleje. Vi skal arbejde meget bevidst med at holde træerne nede,

for de har udgjort den største risiko for skulpturerne og er årsag til aflejringen af mos og alger. Og så skal man sørge for at terrasseformerne forbliver stringente og stramme. Jeg føler mig ret overbevist om, at figurerne nok skal holde. Jeg tror ikke, vi behøver at røre ved figurerne udover at vaske dem med rent vand engang hvert 20. år eller deromkring. For de er meget stabile over for vejr og vind og sur nedbør. Men vi skal være meget opmærksomme på hærværk, for figurerne er altså sårbare over for slag og graffiti. Det vil være en stor ulykke, hvis det skete. Derfor er det vigtigt, at det stilles under publikums beskyttelse, for jeg ser meget nødig, at man hegner anlægget ind og sætter hængelås på, og så kun lukker folk ind mellem 12 og 14. Sådan skal det ikke være deroppe. Der skal være fri adgang for publikum, som så også skal sørge for at passe på anlægget. Så skal det nok holde de næste 300 år.

Rekonstruktionens detaljer

Bruden fra Sætersdalen bærer en medalje ved sit bælte. En nærmere undersøgelse sandsynliggjorde, at der er tale om Nationalmuseets medalje med Christian VII's portræt.

Medaljen med Christian VII på Nationalmuseet. Den blev uddelt som hædersmedalje på Christian VII's tid.



EN HUSMAND MED
EN DRAGT TØRV AF
SUDERØEN PAA FÆRØER



Figurernes fodstykker har inskriptioner, der fortæller hvorfra de afbildede personer kommer.

1. Gipsafstøbning af fodstykkets inskription
2. Tegnet rekonstruktion af inskriptionen.
3. Genhugget inskription på det ny fodstykke

Arkitekt Ole Priskorn, projektleder for arbejdet med genskabelsen af Nordmandsdalen



To år med reformeret ejendomsadministration

For to år siden trådte reformen af statens ejendomsadministration – den såkaldte SEA-reform – i kraft. Den indebærer, at statens ejendomsadministration i langt højere grad skulle fungere på markedsvilkår, og flere statslige institutioner blev pålagt huslejebetaling. Målet var en mere professionel og effektiv administration og en større omkostningsbevidsthed hos de statslige institutioner. Portal gør status over reformens foreløbige virkninger.

AF JACOB HOLST ANDERSEN

I juni 1998 påbegynder en arbejdsgruppe på tværs af ministerier – SEA-gruppen – en analyse af statens ejendomsadministration. I maj 1999 foreligger en rapport, som indeholder en række anbefalinger til en reform af ejendomsadministrationen. Baggrunden for reformen har flere aspekter. Dels er det et mål at sørge for, at statslige institutioner bliver mere opmærksomme på udgifterne ved deres lokaler. De statslige lejere skal i højere grad overveje, om de har de rigtige antal kvadratmeter, om lokalerne er rigtigt indrettet osv. Dels er tiden inde til, at ejerskab, drift og vedligehold af de statslige ejendomme bliver samlet på færre hænder, så den statslige ejendomsadministration kan blive så professionel som muligt.

Derudover er en væsentlig drivkraft for reformen, at staten i de sidste 10-15 år har været under konstant forandring. Mange statslige institutioner undergår med jævne mellemrum større eller mindre organisatoriske forandringer. Og når organisationen forandres, er der ligeledes ofte brug for, at de fysiske rammer ændres, så rammerne understøtter forandringerne. Der er dermed et stadig stigende behov for en mere dynamisk lokalforsyning.

Alle disse ting danner tilsammen baggrund for SEA-reformen, som trådte i kraft 1. januar 2001. Og hvilke konsekvenser har reformen så haft for parterne på hver side af bordet? Vi har talt med to institutioner, som i 2001 blev omfattet af SEA-reformen. Vi har også spurgt Gyrithe Saltorp, som er Kunde- og udlejningschef i Slots- og Ejendomsstyrelsen.

Reformen mødt med skepsis

SEA-reformen betød, at Slots- og Ejendomsstyrelsen udvidede porteføljen med 200.000 m² kontorejendomme. Statsinstitutioner, som hidtil havde været vant til at have deres organisation under eget tag, skulle nu afgive administrationen af ejendommene til Slots- og Ejendomsstyrelsen. Disse institutioner skulle altså gå fra at være ejer til lejer.

Og derudover var der jo også den detalje, at mange af institutionerne som noget nyt skulle betale husleje. En husleje, som oven i købet var fastsat efter det private ejendomsmarked. Lejerne fik en kompensation for lejen, men ikke desto mindre blev reformen mødt af skepsis fra mange sider. Christian R. Jansen, som er landsarkivar for Landsarkivet for Nørrejylland og overarkivar for Erhvervsarkivet i Århus, husker sine egne bekymringer:

- Vi var meget skeptiske over for reformen. Dels på grund af huslejen, som betød, at vi var nødt til at gennemføre en besparelse. Og dels var vi bekymret for, om afstanden mellem København og Viborg ville blive et problem. Vi frygtede at blive glemt herovre, og at Slots- og Ejendomsstyrelsen ikke ville tage ordentlig hånd om vores ejendom. Heldigvis må vi sige, at vores frygt blev gjort til skamme. Afstanden til trods får vi altid hurtige reaktioner på vores henvendelser, og jeg kan konstatere, at der i dag bliver taget bedre hånd om bygningerne, end vi selv gjorde. Så vi er meget positive. Og vi må da også sige, at reformen har gjort, at vi er opmærksomme på de udgifter, der er forbundet med vores ejendomme. Det er en klar konsekvens af, at vi er begyndt at betale husleje.

Partnerskab med kunderne

I Slots- og Ejendomsstyrelsen mærkede man ligeledes den indledende skepsis. Og man var opmærksom på vigtigheden af at opbygge tætte relationer med kunderne. Det har både styrelsen og deres kunder draget fordele af. Gyrithe Saltorp fortæller:

- Vi blev hurtigt klar over, at det var nødvendigt at føre en tæt dialog med kunderne for at få afdækket deres bekymringer og få ryddet misforståelser af vejen. Det partnerskab vi på den måde har fået etableret, kommer i dag både os og kunderne til gode. Kunderne har en fast kundekoordinator, som de kender og altid kan henvende sig til. Og vi her inde i styrelsen drager fordele af et godt netværk blandt kunderne, som vi kan sparre med om forskellige problemstillinger.





Bodil Sørensen, som er funktionschef hos Told og Skat i Region Vejle, oplever netop sparringen som en stor gevinst:

- For mig har det været en god og positiv oplevelse at komme til at samarbejde med Slots- og Ejendomsstyrelsen. Jeg har nydt godt af en tæt dialog med den kundeordinator, som er tilknyttet os. Før SEA-reformen var jeg fx begyndt på nogle forhandlinger med det tyske toldvæsen, fordi de har haft en brugsret på en del af ejendommene nede i Padborg, og dem ville vi gerne leje ud, allerede inden Slots- og Ejendomsstyrelsen overtog ejendommene. Men det var svært for os at komme igennem overfor tyskerne. Der havde vi stor glæde af den sparring vi oplevede med styrelsens kundeordinator. Vi kunne trække på de kompetencer – på bl.a. det juridiske område – som styrelsen har erhvervet ved at arbejde med en stor kundeportefølje. Så det endte med, at vi i fællesskab fik løst problemet.

Styrelse i dobbeltrolle

Samtidig med at Slots- og Ejendomsstyrelsen er en statsvirksomhed – og næsten kun tæller statsinstitutioner i sin kundegruppe – agerer virksomheden i dag stort set som et ejendomsselskab på det private marked. Før SEA-reformen trådte i kraft skulle styrelsen søge om bevillinger til at bygge og vedligeholde. Der er i dag større handlefrihed, da man i færre tilfælde skal søge om bevillinger og har mulighed for at lånefinansiere til en rente, som skal dækkes ind gennem husleje hos kunderne. Det har haft som konsekvens, at styrelsen i dag skal agere som en privat virksomhed og fastsætte priser, som kan konkurrere med det private marked for at være attraktive at handle med for de statslige kunder. Denne dobbeltrolle som statsinstitution på markedsvilkår har sat sit præg på hverdagen i styrelsen ifølge Gyrithe Saltorp:

- SEA-reformen har gjort vores arbejde her i styrelsen mere alsidigt. På den ene side er vi en del af staten og skal være i stand til at imple-

mentere det politiske systems ønsker. På den anden side er vi en ejendomsvirksomhed, som skal agere og tænke som et privat ejendomsselskab – og vi bliver målt på, om vi er i stand til at løse vores opgaver mindst lige så godt som private ejendomsselskaber. Så vi har både embedsmandsrollen og rollen som aktør på det private marked, og det giver jobbet herinde nogle spændende nuancer.

Det betyder samtidig, at der opstår situationer, hvor markedsrollen overskygges af den politiske situation. Vi kan ikke på samme måde som private ejendomsselskaber operere med en lang uopsigelighed – de fleste af vores kunder kan flytte med 6 måneders varsel. Efter sidste folketingsvalg skulle vi rykke rundt på en masse institutioner, og så er opsigelsesfristen fuldstændig ophævet. I de situationer gælder det først og fremmest om at få truffet de mest rigtige beslutninger i en fart. Det er vilkårene herinde, og det er med til at gøre jobbet spændende -

Principper i SEA-gruppens anbefalinger

SEA-gruppen var sammensat af følgende ministerier: By- og Boligministeriet, Finansministeriet, Forskningsministeriet, Forsvarsministeriet, Indenrigsministeriet, Justitsministeriet, Skatteministeriet og Undervisningsministeriet. Gruppens anbefalinger til reformen af statens ejendoms politik og lokaleforvaltning kan sammenfattes i følgende hovedprincipper:

- Statens lokalpolitik åbnes for en højere grad af markedsorientering, dog med hensyn til den politiske styring af statens opgaver
- Huslejebetaling og frit leverandørvalg for lokaler til statsligt brug indføres overalt, hvor dette er praktisk muligt og acceptabelt politisk
- Varetagelse af ejerrollen for statslige ejendomme og byggeri til udlejning organiseres særskilt med henblik på størst mulig professionalismisme og fair konkurrence med private udlejere
- Udbud af ejendomsrelaterede tjenesteydelser som løbende administration, rådgivning, drift og vedligehold samt service øges i takt med dette markeds udvikling i relation til private erhvervs ejendomme
- Den politiske styring af statens ejendoms- og byggeadministration fastholdes mere overordnet gennem indgåelse og opfølgning på resultatkontrakter og tillige konkret gennem forelæggelse af større investeringsbeslutninger

Forskellige historiske perioder har gennem 300 år sat sine spor på Sorgenfri Slot. De mange forandringer er alle med til at forme slottets identitet og skal derfor behandles varsomt. Arkitekt Charlotte Valerius fortæller her om de overvejelser, man har gjort sig i restaureringen af Sorgenfri Slot, som Slots- og Ejendomsstyrelsen færdiggjorde i 2002.

ET SLOTS OMSKIFTELIGE LIV

AF CHARLOTTE VALERIUS, ARKITEKT MAA, SLOTS- OG EJENDOMSSTYRELSEN . FOTO: ROBERTO FORTUNA

En gammel bygning har typisk opsamlet fragmenter fra hver periode den har gennemlevet. Sorgenfri Slot nord for København er ingen undtagelse, for der er sket mange ændringer med slottet gennem de næsten 300 år, der er gået siden det blev opført af arkitekten Francois Dieussard som landsted for grev Ahlefeldt.

I 2001 gik Slots- og Ejendomsstyrelsen i gang med en omfattende, udvendig restaurering, der bl.a. indebærer istandsættelse af facader, vinduer og tag for at gøre den udvendige del af bygningen sund.

Også ved denne restaurering er der sket ændringer, der dog langt fra er så markante som flere af de tidligere.

En restaurering handler om at træffe en række bevidste valg, og dermed er der også muligheder som bliver valgt fra. Der findes ingen facitliste, for alle perioder er med til at fortælle om bygningens historie. Det er derfor afgørende, at man sagligt overvejer hvad der skal

bevares, hvad der skal fjernes, og hvad der eventuelt kan tilføjes af nyt, uden at bygningens særlige identitet lider skade.

Forbindelsesgang og glasveranda fjernet

Efter nøje overvejelse har Slots- og Ejendomsstyrelsen – i samarbejde med rådgivere fra David Bretton-Meyers Tegnestue og Kulturarvsstyrelsen – valgt at fjerne arkitekten Peter Meyns transparente forbindelsesgang mellem slottet og den nærliggende Damebygning. Gangens tilstand var så dårlig, at det ville have været nødvendigt at rive den ned og genopføre den for at ”bevare” den. Det er aldrig uproblematisk at fjerne dele af en historisk bygning, men i dette tilfælde er fordelene, at slottet nu får den frie, synlige beliggenhed for enden af slotsalléen som det oprindeligt var tænkt.

Væk er også en veranda af glas og jern, opført af arkitekten Ferdinand Meldahl i 1898, da han satte slottet i stand. Glasverandaen var et interessant bygningsværk, som gjorde det muligt at passere hasesalen uden at færdes i det fri. Imidlertid er der store æstetiske fordele ved at fjerne den, for det giver et bedre lysindfald i den utraditionelle sal i midten af hovedfløjen. Slottet fremstår nu atter som Laurids de Thurahs smukke barokbygning, med Peter Meyns senere, klassicistiske tilføjelser.

Grundig undersøgelse af bygningen

Forud for restaureringen har Nationalmuseets bevaringsafdeling foretaget en omhyggelig undersøgelse af bygningen. Samarbejdet mellem Slots- og Ejendomsstyrelsen og Nationalmuseet har været inspirerende, og undersøgelsens konklusioner har dannet grundlag for de beslutninger der er truffet i forbindelse med restaureringsprocessen.

Arbejdet med at restaurere selve bygningen skulle efter planen være afsluttet i forsommeren 2002, men et omfattende angreb af husvamp forsinkede arbejdet, som derfor blev afsluttet i løbet af efteråret. Restaureringen af de ydre arealer tæt ved slottet er også færdiggjort.

Herefter vil der sikkert gå mange år før den næste store restaurering. Følger man historiens gang, vil der gå 100 år ■

Om Sorgenfri Slot

Sorgenfri Slot blev bygget i 1705-06 af den tyske arkitekt Francois Dieussard som landsted for grev Carl Ahlefeldt i tidens barokstil. Slottet kom første gang i kongeligt eje i 1730, da Christian VI overtog det. Da slottet i 1746 ophørte med at være sommerresidens for Kongehuset, overgik det til fyrstinde Sophie Caroline af Ostfriesland. I 1789 overtog den senere kong Frederik VI slottet og lod sin arkitekt Peter Meyn omskabe det tidligere barokslot til en bygning med nyklassicistisk tilsnit, stort set identisk med det slot vi ser i dag.

Mere end 100 år senere, i 1898 satte arkitekten Ferdinand Meldahl det stærkt medtagne slot i stand og indrettede det til sommerresidens for den senere kong Christian X og dronning Alexandrine. Efter Christian X's død i 1947 var slottet bolig for arveprins Knud og arveprinsesse Caroline-Mathilde. Hovedslottet har stået ubeboet siden arveprinsens død i 1995.

Sorgenfri Slot ejes i dag af Staten ved Slots- og Ejendomsstyrelsen og står til rådighed for Kongehuset.



1705-1706



Den oprindelige bygnings facader og interiør fulgte datidens barokideal og var udformet som et trefløjet anlæg i hollandsk barok, to etager høj og udført i bindingsværk med en halvstens skalmuring.

1756-57



Caroline af Ostfriesland lod arkitekten Laurids de Thurah stå for en større ny- eller ombygning af slottet. Bygningen var i meget dårlig stand, og man mener at Thurah lod slottet rive ned, så kun kælder og fundament stod tilbage. På dette fundament opførte han en ny grundmuret bygning af samme udstrækning som den forrige, stort set med samme ruminddeling blot i én etage med en udnyttet manzardetage (dvs. en etage hvor taget slår et knæk og hældes mest på den øverste del) over hovedfløjen. Midt på hovedfløjens tagryg opsatte Thurah en ottekanteret lanterne med ur og spir.

1789-91



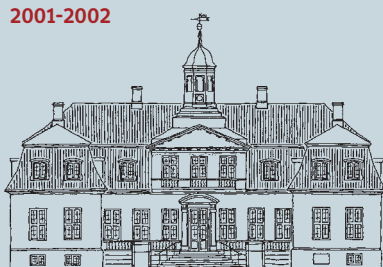
Arkitekten Peter Meyns indgreb i nyklassicistisk stil var få, men virkningsfulde. De vigtigste ændringer var forhøjelsen af hovedfløjens midterste fag med tre fag mod gårdsiden og fem fag mod havesiden. Mod gårdspladsen blev de tre fag kronet med en frontispice, dvs. en trekantet gavl. Sidefløjenes sadeltag blev hævet til manzardtag, og Meyn lod en balustrade – dvs. en række søjler der danner et rækværk – opføre i niveau med stueetagen mod gårdspladsen. Ud over disse indgreb i det ældre hus, stod Meyn for en transparent tilbygning, der forbandt hovedslottet med den nærliggende Damebygning.

1898



Den mest synlige ændring som arkitekten Ferdinand Meldahl gennemførte, var en inddækning af balustraden mod gårdspladsen, udført som en glasveranda.

2001-2002



Slots- og Ejendomsstyrelsen sætter Sorgenfri Slot i stand udvendigt i samarbejde med David Bretton-Meyers tegnestue.

AMALIENBORG SIKRES

I de kommende år vil der være omfattende byggeaktivitet på Amalienborg, hvor der blandt andet skal gennemføres fundamentforstærkninger af palæernes sidebygninger. Amalienborgs bygninger har efterhånden en vis alder og udgør nogle af de største kulturhistoriske værdier herhjemme. At arbejde med fundamentet på disse bygninger kræver derfor stor omtanke og nøjagtighed.

AF JACOB HOLST ANDERSEN . FOTO: HENRIK CLIFFORD



Amalienborg-palæerne blev opført i 1750'erne, og med mere end 250 år på bagen, er der ikke noget at sige til, at palæerne er blevet noget slidte og trænger til en ansigtsløftning.

Det er dog ikke selve palæerne, der denne gang står for tur. I midten af 1990'erne afsluttedes en gennemgribende ud- og indvendig restaurering af Christian VII's Palæ, og for få år siden blev Harsdorffs Kolonnade istandsat. I årene forinden var også Christian VIII's Palæ blevet restaureret og nyindrettet som bolig for Kronprinsen og som museum for De Danske Kongers Kronologiske Samling. For ca. 20 år siden blev fundamenterne forstærket på alle fire palæer. Men sidebygningerne og havemurene fik ikke ved den lejlighed samme behandling. Dem tager Slots- og Ejendomsstyrelsen fat på nu.

Der er blevet iværksat et projekt, som vil løbe etapevis over de næste 8 år. De samlede udgifter er budgetteret til at udgøre ca. 112 mio. kr. Projektet omfatter netop fundamentforstærkninger under sidebygningerne og renovering af de udvendige overflader. Mens arbejdet med udskiftning af tage og renovering af facader er relativt enkelt at projektere og budgetsætte, er problemstillingen omkring fundamentforstærkninger betydeligt vanskeligere at forholde sig til, idet erfaringsgrundlaget er beskedent.

Det blev derfor besluttet som en 1. etape at gennemføre et pilotprojekt på en afgrænset del af bygningerne i tilknytning til Christian IX's Palæ mod Toldbodgade. Pilotprojektet er gennemført i 2002 i samarbejde med ingeniørfirmaet Jørgen Nielsen, og erfaringerne herfra har dannet grundlag for det samlede projekt, der gennemføres fra 2003 til 2010.

Pressede og rammede pæle

Arbejderne under pilotprojektet – og arbejderne i de følgende etaper – omfatter en nødvendig forstærkning af fundamenter på alle sidebygninger og tilhørende havemure, ligesom der skal gennemføres en opretning af bærende konstruktioner, tage, vinduer, facader m.v. på sidebygningerne. Projektet omfatter tillige en forbedring af fugtforholdene i palæerne samt vinduesistandsættelser på alle fire palæer.

I forbindelse med pilotprojektets gennemførelse er der blevet udført en lang række tekniske forundersøgelser, såvel geotekniske undersøgelser som bygningsundersøgelser og arkivstudier.

Under pilotprojektet er fundamentforstærkningerne blevet udført med **pressede pæle** under de bærende ydervægge. Princippet for anvendelsen af pressede pæle er, at bygningens vægt og hydrauliske redskaber presser pælene ned (se illustrationen). Pælene består af mindre stykker, som bliver presset ned én efter én. Dette arbejde kræver stor nøjagtighed, da der er fare for, at huset revner ved nedpressningen. De indvendige vægge bliver understøttet af **rammede pæle**, som bliver banket ned i jorden med en fuldhammer. Længden af

pælene er henholdsvis 4,5 og 5,5 m. Arbejdet er forløbet stort set som planlagt, og huset led ikke nogen former for overlast.

Belastning fra taget

Tilstanden af bygningernes murværk viste sig at være dårligere end forudsat på den ældste af de bygningsfløje, som indgik i pilotprojektet, og der var behov for udskiftning af mange nedbrudte facadesten, specielt sokkel- og fundamentsmurværk. Det samme gjorde sig gældende for tagene, hvor det blev konstateret, at der tidligere havde været foretaget mindre heldige indgreb som følge af råd- og muligvis også svampeangreb. Visse steder har tagets tømmer ikke fået tilstrækkelig understøtning på ydermuren, hvilket man tidligere har forsøgt at afhjælpe ved at forstærke tømmeret med stålprofiler af U-jern. Denne løsning har givet nogle koncentrerede belastninger, som murværket ikke har kunnet tåle – fx er muren revnet over flere af vinduesåbningerne. Stålkonstruktionerne er i pilotprojektet erstattet med gedigne tømmerløsninger med en gennemgående murrem, der kan fordele belastningen fra taget (se illustrationerne).

Nødvendig videnindsamling

I slutningen af 2002 er der gennemført et rådgiverudbud af opgaven, og det omfattende projekt vil blive forestået af Erik Møllers Tegnestue i samarbejde med ingeniørfirmaet Eduard Troelsgaard.

Under det videre projekt er der behov for at gennemføre yderligere prøver og undersøgelser som supplement til de geotekniske undersøgelser, der allerede er foretaget. Umiddelbart er der brug for et par supplerende prøveopgravninger/boringer pr. bygning, så man kan fastlægge fundamentsopbygning, grundvandsniveau og jordbundsforhold. Der skal ligeledes foretages en grundig gennemgang og registrering af hver enkelt bygning. Blandt andet skal udvendigt murværk/overflader samt vinduer, porte og døre m.v. registreres og tilstandsvurderes, før renoveringsarbejderne kan sættes i gang. Der skal endvidere gennemføres de fornødne bygningsarkæologiske registreringer til verificering og supplerende af allerede foreliggende bygningshistoriske oplysninger.

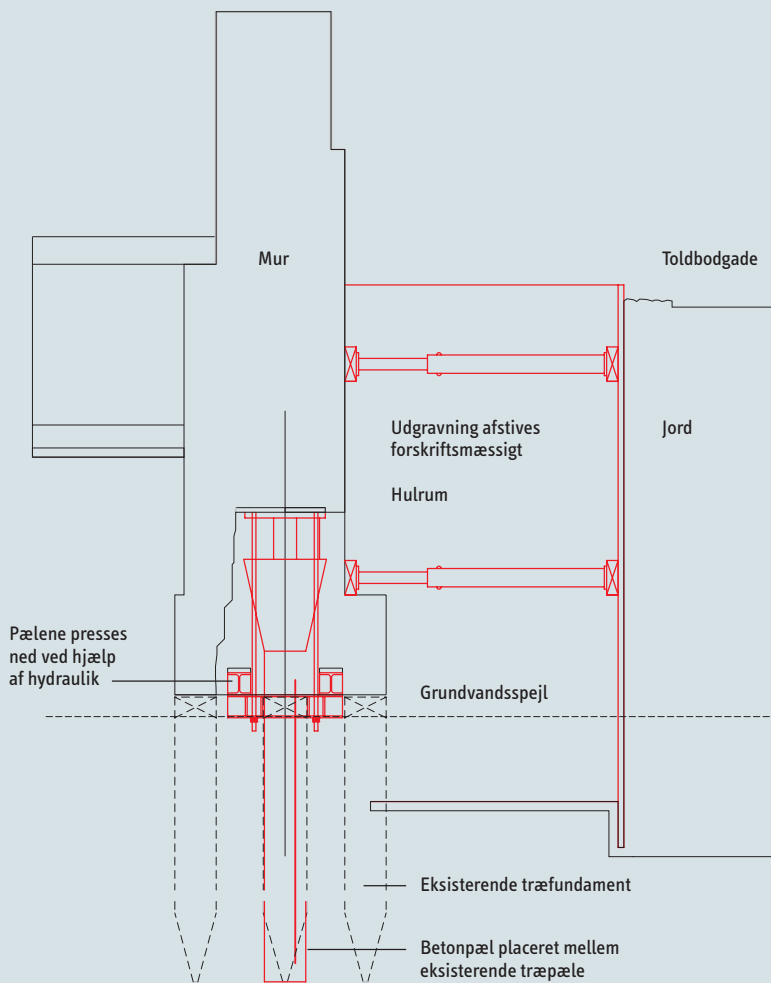
Amalienborg-palæernes bygningshistorie er godt belyst gennem mange tidligere udgivne publikationer, blandt andet kunsthistorikeren Hanne Raabyemagles omfattende værk om Christian VII's Palæ og også gennem den publikation, som Slots- og Ejendomsstyrelsen udgav i 1996 om restaureringen af Christian VII's Palæ. I forbindelse med det nu igangsatte projekt har Hanne Raabyemagle suppleret det foreliggende materiale med arkivstudier, der specielt har fokuseret på palæernes sidebygninger.



1 Eksempel på to pressede fundamentspæle af beton. Det pågældende sted viste der sig at være et muret stik, som måtte ommures delvist og forsynes med en påstøbning på undersiden, så der blev etableret en stærk flade at presse imod.

2 Et stykke nedbrudt fundamentstømmer, som med tiden har mistet sin sammenhæng og styrke. Tømmeret er kraftigt sammenpresset under den store belastning, hvilket blandt andet har resulteret i revnedannelser i bygningsens bærende vægge.

Tegning fra ingeniørfirmaet Jørgen Nielsen. Tegningen viser arbejdet med fundamenterne – her bygningsfløjen mod Toldbodgade. Vægten fra bygningen og hydrauliske redskaber bruges til at presse pælene ned.



3 "Før-billede" af stålforstærkningerne på tagværket ...

4 ... og billede af samme tag efter at stålkonstruktionerne er blevet erstattet med gedigne tømmerløsnings.



Ny hjemmeside og kundeportal

I julen 2002 lancerede Slots- og Ejendomsstyrelsen en ny generation af styrelsens hjemmeside. Samtidig fik styrelsens kunder – lejere i statsejendomme – nye digitale muligheder for at få let adgang til oplysninger om de ejendomme, de har til huse i.

AF PEDER LIND PEDERSEN . FOTO: WWW.APPLE.COM

Et længe næret ønske hos Slots- og Ejendomsstyrelsen om at forbedre både kunders og borgeres mulighed for hurtig adgang til relevante informationer er indfriet. www.ses.dk er nu den hurtige indgang til væsentligt udbyggede informationer, hvad enten brugeren er jobsøgende, journalist, kulturinteressert turist eller medarbejder i en statsinstitution, der lige vil checke lejekontrakten. Det sidste kræver dog, at man har password til styrelsens nye kundeportal, som nås via hjemmesiden.

Let navigation

Slots- og Ejendomsstyrelsen har bestræbt sig på, at relevante oplysninger skal være så lette at finde som muligt og så få klik væk fra hjemmesidens forside som muligt. Uanset ens formål med at besøge hjemmesidens skal man kunne finde den relevante indgang allerede på forsiden. Det er blevet muligt i kraft af flere undersøgelser blandt brugerne – dels en online-undersøgelse foretaget på forrige generation af www.ses.dk, dels nogle tests af den nye hjemmeside i udviklingsstadiet med deltagelse af udenforstående testpersoner.

Find et slot – eller en kontorejendom

Hovedparten af hjemmesidens brugere er ifølge online-undersøgelsen borgere og turister, som ønsker oplysninger om slotte og haver og i mange tilfælde et helt konkret sted. Servicen overfor denne gruppe er i den nye version af hjemmesiden markant forbedret. Hvor det på den gamle hjemmeside krævede en serie af klik og bevægelser med musen, og hvor man var nødt til at vælge, om man ville gå efter et slot eller efter den tilhørende have, er den nye hjemmeside forsynet med et inter-

aktivt Danmarkskort, som kan nås direkte fra forsiden, og hvor alle slotte med tilhørende haver er angivet som samlede lokaliteter. På den måde er ingen steder mere end to klik væk. Som noget nyt er der også lagt kort ud over de enkelte slotshaver og nogle af slottene, som især er nyttige for brugere, der efterfølgende vil besøge stederne. Har man spørgsmål om slottene eller haverne, kan man nu også sende spørgsmål ind til en ny online-brevkasse.

Ved hjælp af et søgeværktøj kan man ligeledes få overblik over de mange kontorejendomme, som administreres af Slots- og Ejendomsstyrelsen, og der findes udbyggede oplysninger om styrelsens kontor-ejendomsvirksomhed.

Åbenhed

Et andet ønske fra styrelsens side har været at styrke åbenheden, især igennem præsentationen af organisationen selv. Som noget nyt kan man nu læse en mere detaljeret beskrivelse af styrelsens opgaver og enheder, og der er adgang til de regler, love og cirkulærer, som er styrende for Slots- og Ejendomsstyrelsens virke. Derudover er styrelsens enheder og kundeadministratorer præsenteret med e-mail-adresse og telefonnummer.

Kundeportalen – et skridt på vejen mod digital forvaltning

Slots- og Ejendomsstyrelsens lejere i kontorejendommene har i slutningen af 2002 fået mulighed for digital adgang til lejekontrakter og driftsregnskaber for de ejendomme, de har til huse i. Dette sker ved, at kunden via hjemmesiden logger sig på **kundeportalen** og derigennem henter oplysninger fra styrelsens økonomisystem, journalsystem og andre bagvedliggende databaser.

”Med implementering af kundeportalen satser vi på en øget deling af viden og data med kunder – og kunderne får ved selvbetjening adgang til informationerne uafhængigt af Slots- og Ejendomsstyrelsens åbningstider” udtaler konstitueret kunde- og udlejningschef Gitte Elefsen.

I løbet af foråret tilbydes styrelsens kunder adgang til bl.a. lejekontrakter, økonomital på lejeområdet, kvadratmeterforbrug, kontaktpersoner, teleforbrug samt et link til styrelsens tegningsarkiv. I senere faser forventer Slots- og Ejendomsstyrelsen i takt med styrelsens egen digitalisering af dokumenter og arbejdsgange at kunne vise budgetter og status på byggesager ■



Slots- og Ejendomsstyrelsen

Løngangstræde 21
1468 København K
Telefon 33 92 63 00
Telefax 33 93 17 16
www.ses.dk

